



## MORTERO REFORZADO PARA CORREGIR DESPLOMES Y RECUBRIR MUROS DE BLOCK Y CONCRETO COLADO



**Código:** 34928 **Presentación:** 25 kg **Color:** Blanco

**Recubrimiento reforzado base cemento Portland para recubrir muros de block, barrobloc, ladrillo, y concreto colado y dejarlos corregidos a plomo.**

### USOS RECOMENDADOS

- Para recubrir muros que requieran ser aplanado y corregir desplomes de 5 mm a 40 mm de espesor.
- Para uso residencial en viviendas de todo tipo, edificación vertical multi-niveles, y cualquier construcción que requiera recubrir muros.
- Uso exterior, interior, en muros y en plafones horizontales o verticales.

### VENTAJAS

- Se aplica a espesores desde 5 mm hasta 40 mm de manera continua a una mano, sin descolgarse ni agrietarse al secar.
- Acabado final de alta calidad y excelente adherencia, deja una ligera textura de grano medio.
- Ahorros muy considerables en mano de obra, tiempos de ejecución, administración de materiales y limpieza del área.
- Contiene fórmula anti-hongos que deja un acabado impermeable resistente a la humedad
- No se desprende ni polvea.
- Aplicación manual o mecánica, prepare la mezcla con las recomendaciones de fábrica y vacíe la mezcla en la máquina proyectadora.

#### Superficies

- Muros de block
- Tabique de concreto
- Barro cocido
- Concreto colado (curado a 28 días)
- Cemento-arena
- Concreto Celular

*\*ver requerimientos adicionales*

### SUPERFICIES ACEPTABLES

- Muros de block o tabique de concreto o de barro cocido, concreto colado (curado 28 días), empastes a base de cemento-arena.
- Concreto celular (ver recomendaciones en la sección de Requerimientos Adicionales).

### NORMAS Y LEED

PRODUCTO	NORMA
APLANADO	NOM-018-ENER-2011

Este producto contribuye al cumplimiento de los siguientes créditos del sistema de certificación LEED v2009

**\*IEQc4.1 Low Emitting** - adhesivos y selladores ya que contiene cero VOC's

**\*MRc5** - Materiales regionales ya que el 80% de la materia prima es extraída, procesada y fabricada regionalmente.



### RENDIMIENTOS

Espesor	Kg/m <sup>2</sup>	m <sup>2</sup> /Saco
5 mm	6.50	3.85
10 mm	13.00	1.92
15 mm	19.50	1.28
20 mm	26.00	0.96
25 mm	32.50	0.77
30 mm	39.00	0.64
35 mm	45.00	0.56
40 mm	52.50	0.48

**Nota:** Estos rendimientos son aproximados y para fines de estimación únicamente. Los rendimientos pueden variar dependiendo del tipo de llana usado, las condiciones de la superficie y los métodos de instalación utilizados.

PREPARACIÓN DE LA SUPERFICIE

La superficie de aplicación debe estar limpia, libre de polvo, grasas, pintura, aceites, agentes desmoldantes, ceras o cualquier otro material que pueda interferir con una correcta adhesión. Se recomienda que la superficie esté plomeada y en buen estado estructural. Asegúrese que la temperatura de la superficie esté entre los 4°C y los 35°C durante la aplicación. A fin de mejorar el rendimiento de Cemix Aplanado, se recomienda retirar los excesos de mortero entre las juntas de los blocks o elementos que formen el muro. Antes de aplicar es recomendable humedecer uniforme y ligeramente la superficie, ya que esto asegurará un recubrimiento final de mejor apariencia y dureza.

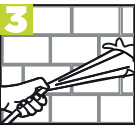
PROCEDIMIENTO DE INSTALACIÓN



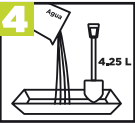
Usando un hacha o martelina, elimine los excesos de mortero expuesto en las boquillas de cemento, del muro u otras protuberancias ajenas a la superficie.



Asegúrese que esté libre de sustancias que puedan interferir con la adherencia.



Moje el sustrato con agua abundante sin saturar.



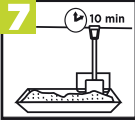
Agregue en un cajón de tamaño apropiado 4.25 L de agua limpia.



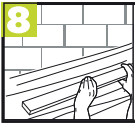
Agregue el contenido del saco poco a poco en el cajón para que el polvo se integre al agua.



Mezcle hasta obtener una pasta suave y homogénea, libre de grumos.



Deje reposar la mezcla por 10 minutos, para que se activen los aditivos químicos del producto.



Coloque las maestras y aplique Cemix Aplanado sobre el muro hasta obtener el espesor y enrase.



Aproximadamente 30 minutos después de la aplicación, con una llana de esponja y con movimientos circulares, dé el acabado floteado.

LIMITACIONES

- No aplicar Cemix Aplanado cuando se espere que la temperatura baje de 4°C o suba de 38°C durante las 24 horas siguientes a su aplicación, o cuando exista la probabilidad de lluvia.
- No agregar más agua después de mezclado, ya que esto reduce la dureza final del material y resulta en manchas en el color blanco más claras que el resto del producto.

SEGURIDAD

Puede causar daño en ojos, piel y pulmones. Se recomienda usar guantes y lentes de seguridad. Este material es alcalino al mezclarse con agua, evite el contacto con los ojos y la piel. Si llegara a tener contacto con los ojos y/o la piel, enjuague abundantemente con agua. En caso de ingestión, beba de 1 a 2 vasos de agua para diluir. No induzca al vómito.

REQUERIMIENTOS ADICIONALES

- Procure aplicar el material cuando la temperatura se encuentre entre los 4°C y los 38°C.
- En temperaturas superiores a 38°C, se recomienda reforzar la mezcla con 1 litro de CEMIX Bond-Ultra por saco.
- En aplicaciones sobre muros de concreto colado se debe de sellar la superficie con CEMIX Bond-Ultra diluyendo 1 litro de sellador con 3 litros de agua por saco.
- No instalar en exteriores descubiertos si se espera lluvia en las 24 horas siguientes, o temperaturas de congelamiento dentro de las 48 horas posteriores a la instalación en cualquier área.
- Para uso en concreto celular (opción 1), utilizar CEMIX Impercool Base Cemento, sellando el block de concreto celular relación 10 litros de agua y 10 kilos de Impercool Base Cemento.
- Para uso en concreto celular (opción 2), utilizar Cemix Bond Ultra 1 parte por 3 de agua aplicar sobre block de concreto celular.

DATOS TÉCNICOS

Características físicas	Descripción	
Apariencia del producto	Polvo granulado blanco	
Grano	Medio - grueso	
Agua de mezcla	4.25 litros por saco de 25 kg	
Temperatura de aplicación	4°C a 38°	
Tiempo de floteo	20 min a 10 mm de espesor, 25°C y 50% de humedad relativa	
Peso Volumétrico (Polvo)	1350 kg/m³	ASTM-C-185
Peso Volumétrico (Mezcla)	1840 kg/m³	ASTM-C-185

Datos tecnicos	Valor	Método
Resistencia a compresión a 28 días	≥100 kg/cm	NMX-C-529
Resistencia a Tensión-Adherencia	≥9.0 kg/cm	NMX-C-529
Densidad aparente	11605,09 kg/m³	NMX-C-126 -ONNCCE-2010
Conductividad térmica	0,2381 w/m• K	NMX-C-126 -ONNCCE-2010
Permeabilidad al vapor de agua	0,176ng/Pa•s•m	NMX-C-210 -ONNCCE-2013
Adsorción de humedad en peso	3,101% en peso	NMX-C-228 -ONNCCE-2013
Adsorción de humedad en volumen	4,925%	NMX-C-228 -ONNCCE-2013
Absorción de agua en peso	15,13% en peso	NMX-C-228 -ONNCCE-2013

<b>% retención de agua</b>	≥95%	NMX-C-021
<b>Coeficiente de absorción por capilaridad</b>	≤0.02 kg/m <sup>2</sup> . min <sup>0.5</sup>	NMX-C-529
<b>Contenido de aire</b>	≥12%	NMX-C-157

### GARANTÍA

Todos los productos Cemix se inspeccionan y prueban antes de ser embarcados. El proceso para hacer cualquier reclamación por material defectuoso y obtener una reposición del material en cuestión se describe a continuación:

1. Contar con ticket, factura o comprobante de compra del producto.
2. Exponer su reclamación a nuestros teléfonos: 82 88 67 27 en Monterrey y sin costo del interior de la República al 01 800 8383 00 o vía correo electrónico a [infocemix@cemix.com](mailto:infocemix@cemix.com).
3. Un representante autorizado del fabricante contactará al cliente y verificará el comprobante de compra y el producto, así como su instalación (Cemix no se hará responsable por daños o gastos que surjan de la instalación, uso o reventa de ese material).
4. Si a juicio del representante el defecto es imputable a la fábrica, la responsabilidad del fabricante se limitará a reponer el material en cuestión y el cliente debe esperar sus instrucciones de embarque y autorización para efectuar la devolución. El material se repondrá directamente en fábrica en un lapso no mayor a 30 días después del fallo del representante.

Para más información de nuestras soluciones:

